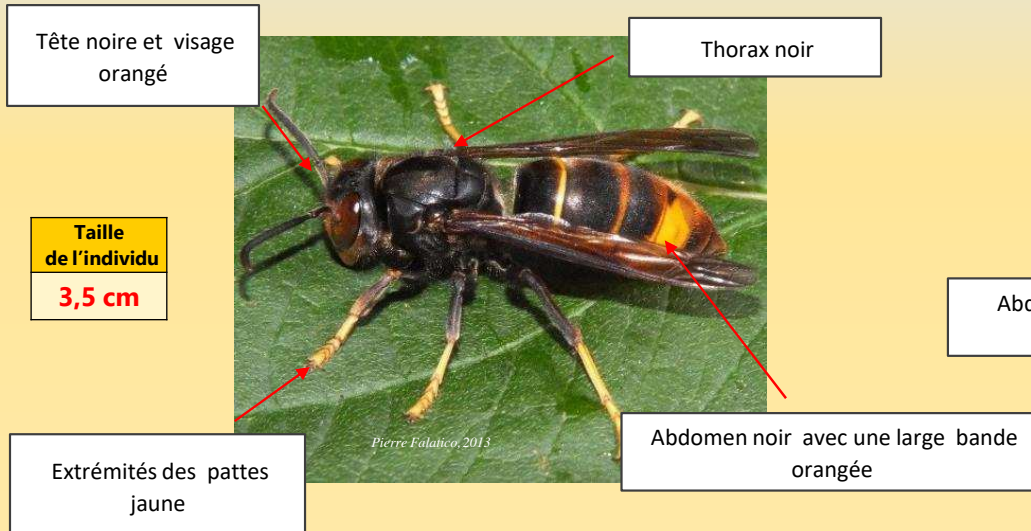


Bien reconnaître le frelon asiatique

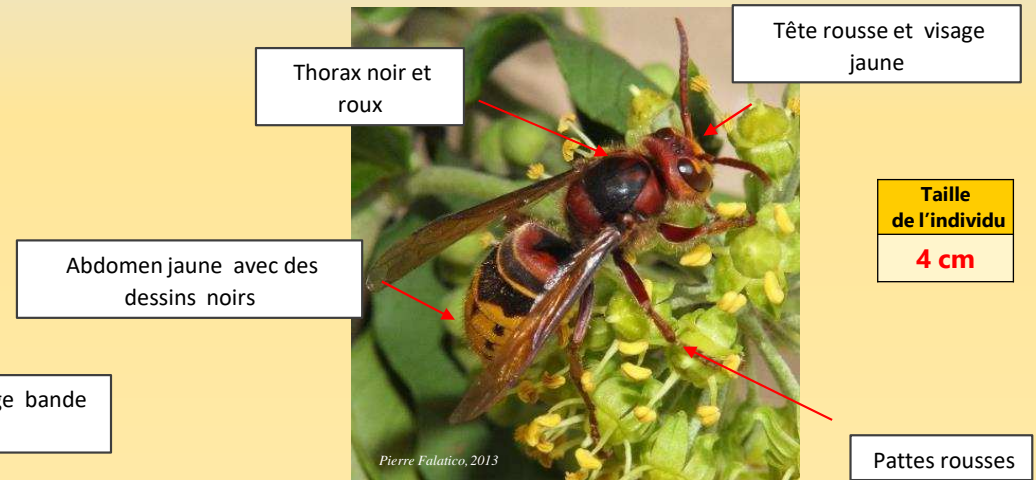
Le Frelon Asiatique

Vespa velutina nigrithorax



Le Frelon Européen

Vespa crabro - Un risque de confusion



Ordre des **hyménoptères** - Famille des **vespidés** : guêpes

Originaire d'Asie, de Chine, il a été introduit accidentellement en France en **2004**

Signalé officiellement pour la première fois dans le Haut Rhin le 25/05/2023 (nid primaire)

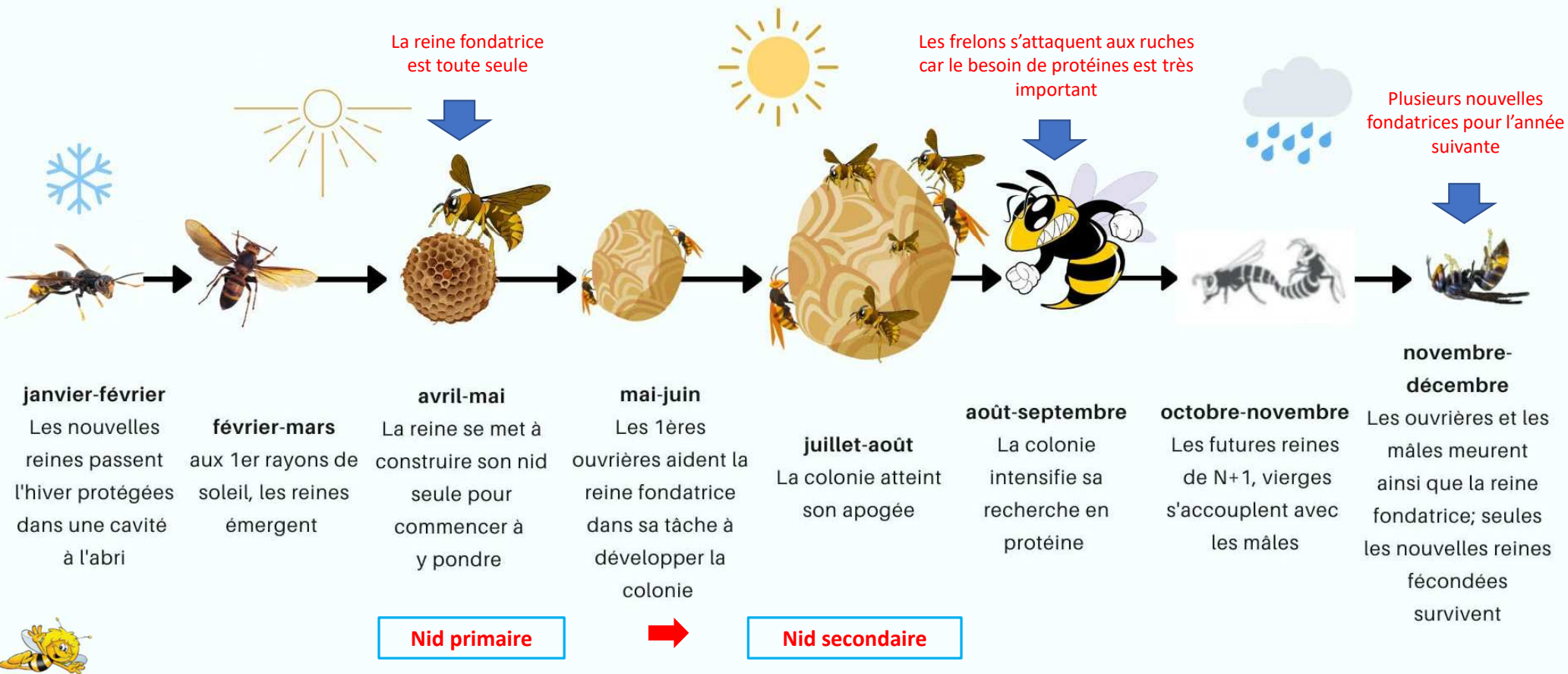


Le cycle de vie d'un frelon asiatique et périodes de lutte

Destruction des nids - lutte collective

Piégeage des fondatrices - lutte collective

Protection des ruchers - lutte des apiculteurs



Le cycle de vie d'un frelon asiatique (pour bien comprendre)



Janvier/février: les reines fécondées ou les gynes (femelle fécondée chargée de fonder une nouvelle colonie) qui ont survécu à l'hiver, réapparaissent et entament un nouveau cycle.

Mars/avril: la reine fondatrice (seule) construit un petit nid (nid primaire de 15 à 20 cm de diamètre) à quelques mètres de hauteur, souvent moins de 4 m (rebord d'un toit, divers abris ou des ruchettes vides, troncs d'arbres). Il contient quelques cellules qui donneront les premières **ouvrières**.

Mai/juin: les colonies migrent généralement vers des lieux plus élevés, souvent à plus de 10 m dans un arbre. Elles y construisent un nouveau nid beaucoup plus important (nid secondaire de 40 et 80 cm de **diamètre**).

Juillet/août/septembre/octobre: le nid se développe et selon sa taille il peut contenir de plusieurs centaines à plusieurs milliers d'individus. C'est l'époque du grand danger pour les insectes pollinisateurs dont nos abeilles domestiques, la colonie a besoin de beaucoup de protéines pour nourrir les larves. En fin d'automne la reine pond des mâles qui viendront féconder la nouvelle génération de reines.

- Les plus grands nids peuvent produire plus de **13 000 individus** au cours de la saison (d'avril à novembre)
- Les nids peuvent contenir à l'automne près de **2 000 ouvrières** qui élèvent au moins **500 futures fondatrices**

Octobre: les reines sont fécondées par les mâles (gynes).

Novembre: les reines fécondées partent hiberner seules voire à 2 ou 3 (Diapause: arrêt temporaire de l'activité ou du développement chez les insectes, en hiver). Les mâles et les ouvrières ne survivront pas à l'hiver. Les reines supportent des températures de -15° sans difficulté.

En décembre quelques rares nids peuvent demeurer actifs on y trouve parfois au début du printemps quelques femelles qui sont restées bloquées par l'arrivée du froid, incapables de fonder une colonie car elles n'ont pas été fécondées. Les nids vides ne sont jamais réutilisés. 90 % des fondatrices vont mourir en hiver.

Nid primaire du frelon asiatique

Caractéristiques :

- La fondatrice construit le nid seule
- Mars à août.
- 5 à 20 cm de diamètre (**petit**)
- **Nid sous abris**
- Nid Visible
- **Situé à faible hauteur**
- **Ouverture basse**

Que faire ?

Détruire le nid
(Destruction facile)



Il faut entre 35 à 53 jours pour obtenir une ouvrière



Où trouver les nids primaires de Frelon Asiatique



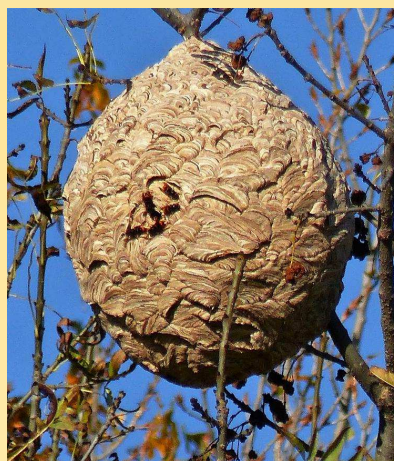
D'après Lukas Seehausen, CABI



Nid secondaire du Frelon Asiatique

Caractéristiques :

- Tiers supérieur sans galette (carton plus dur - intempéries)
- Un nid = 6 à 8 galettes
- 70 % des nids **primaires abandonnés** pour fonder des **nids secondaires** dès juillet
- Nids sous abris: **plus gros et ronds**
- Nids extérieurs: **nid en forme de poire**
- Peut atteindre **80 cm de diamètre**
- **Sortie des frelons sur le côté**
- 1000 à 2000 frelons par nid (10 à 15000 par saison)



Que faire ?

Détruire le nid (c'est une affaire de spécialiste)

70 % des nids à plus de 10 m
(mais parfois jusqu'à 30 m)

